

# **NAFs retningslinjer**

---

**– for vurdering av  
unormal slitasje**



# Vurdering av unormal slitasje

Dette er en vurdering som benyttes ved avslutning av leasingkontrakter eller i andre sammenhenger der en eventuell kostnad for unormal slitasje skal dokumenteres. Vurderingen skal anmerke og prise slitasje som er definert som unormal i forhold til bilens bruksområde (person/vare) og kjørelengde. Hovedfokus vil være på karosseri og interiør, samt en begrenset mekanisk kontroll.

I tillegg kontrolleres blant annet nøkler, ekstra hjulsett og annet løst tilbehør som tilbakeleveres med bilen. Mangler og avvik blir anmerket og priset der dette er mulig.

For å sikre en nøytral og uavhengig vurdering har NAF utarbeidet egne retningslinjer og vurderingskriterier. De viktigste av disse er beskrevet i dette heftet og alt som blir anmerket vil på en tydelig måte fremkomme av NAF's rapport.

Det er viktig med en felles forståelse av hvordan bilen vil bli vurdert ved tilbakelevering. Dette vil tilrettelegge for gode prosesser i hele avtaleperioden og kan gi grunnlag for å sette i gang forebyggende tiltak for å redusere kostnader både i driftsperioden og ved tilbakelevering.

Resultatet av vurderingen vil danne grunnlag for videre saksbehandling. Det vil være avtalen mellom leverandør/restverdigarantist og leietager som er retningsgivende for det endelige sluttoppgjøret. NAF's vurderinger skal kun dokumentere unormal slitasje og prise denne etter faste retningslinjer.

## Innlevering

For at vurderingen skal bli riktig utført er det viktig at bilen rengjøres godt utvendig og innvendig før innlevering. Det kan

vurderes å utbedre skader/mangler i forkant av innlevering for å redusere eventuell påkost. Sørg for at alt utstyr som ble levert med bilen leveres tilbake som avtalt;

- Alle nøkler
- Vognkort
- Servicehefte og bruksanvisninger
- Software CDer / SD brikke (for navigasjonssystemer, etc.)
- Sommer/vinterhjul
- Eventuelt annet utstyr

## Hovedkriterier for vurderingen

Unormal slitasje blir vurdert etter NAF's hovedprinsipper:

- Skadens/mangelens beskaffenhet og omfang
- Antall skader og hvor skaden fremkommer på bilen
- Bilens bruksområde (person/vare)
- Kjørelengde (høyere toleranse ved økning i km-stand)

## Karosseri og interiør

Karosseri og interiør vurderes for skader/mangler i henhold til definerte retningslinjer og vurderingskriterier.

## Mekaniske komponenter og slitedeler

NAF utfører en enkel mekanisk kontroll for å avdekke ulyder i drivverk, visuell kontroll av bilens underside med hjuloppheng og bremseskiver/klosser. Det foretas ingen demontering og komponenter som ikke er tilgjengelig/synlige uten demontering vil ikke bli kontrollert. Registrerte mangler/skader prises der dette er mulig.

## Service

Service skal være utført i henhold til serviceheftet og retningslinjer fra produsent eller importør.

### Servicehefte ligger i bilen

Der det foreligger servicehistorikk (servicehefte ligger i bilen) dokumenteres de servicer som er gjennomført og stemplet i tilgjengelig servicedokumentasjon med angitt serviceprogram/intervaller. Dersom det er mulig å avdekke avvik i service-dokumentasjonen vil dette anmerkes og prises med et minimumsbeløp som en preliminær dekning for avviket og videre saksbehandling hos leverandør/restverdigarantist (se Time- og fastpristabell).

Økonomiske konsekvenser som følge av eventuelle avvik, med et mulig påfølgende verditap og/eller garantibortfall, vurderes av leverandør/restverdigarantist.

### Elektronisk servicehefte

Der det er mulig å avdekke at servicehistorikk kun forefinnes elektronisk hos verksted/importør, vil dette anmerkes. NAF vil da normalt ikke være i stand til å vurdere dette punktet da informasjon ikke er tilgjengelig. Det vil da påligge leverandør/restverdigarantist å avdekke eventuell økonomisk konsekvens i videre saksbehandling.

### Manglende servicehefte

I tilfeller der servicehefte ikke ligger i bilen, og NAF ikke har mulighet til å avdekke om den spesifikke bilen har papir-/elektronisk servicehefte, vil det kun anmerkes at servicehefte ikke er tilstede. Det vil da påligge leverandør/restverdigarantist å avdekke eventuell økonomisk konsekvens i videre saksbehandling.

Avdekkes det at det skulle ha fulgt servicehefte med bilen og dette mangler, vil det prises et minimumsbeløp for mangelen og dekning for videre saksbehandling hos leverandør/restverdigarantist (se Time- og fastpristabell).

## Feil og mangler av udefinerbart omfang

Ved feil og mangler, der det kreves nærmere utredning for å fastsette reparasjonskostnad, vil dette ikke prises av NAF.

Dette gjelder for eksempel i tilfeller der:

- Karosseriskader krever demontering for å avdekke hele skadeomfanget
- Det avdekkes feil/mangler på mekaniske komponenter/utstyr. Dette kan f.eks. være feilmeldinger ved diagnose, ytelsesproblemer AC og ulyder fra girkasse/motor/drivverk.
- NAF ikke kan være sikker på om utstyr/komponenter, som f.eks. rollo og ekstra seter, ble levert med bilen
- NAF ikke har tilgjengelig dokumentasjon på servicehistorikk og derfor ikke kan påvise manglende service/oppfølging

Feil og mangler som beskrevet over vil kun anmerkes i rapporten med en anbefaling til leverandør/restverdigarantist om en nærmere utredning for å avdekke behov for reparasjon eller erstatning av utstyr/komponenter. Eventuelle kostnader knyttet til dette vil være en sak mellom leverandør/restverdigarantist og leietager.

## Prissetting

Unormal slitasje som blir avdekket i kontrollen blir prissatt i henhold til definerte retningslinjer. Det vil si at NAF estimerer hva det vil koste å utbedre skaden. Prisene blir rundet opp til hele 100 kr. For et begrenset antall av de vanligste skadene/manglene (f.eks. utvalgte komponenter og skader der alternative reparasjonsmetoder kan benyttes) danner fastpristabell grunnlag for prissettingen. Alle priser er basert på et gjennomsnitt iht. avvik, og/eller et utvalg bestående av standard komponenter/utstyr. Oppgitte priser kan derfor avvike i forhold til biltype, modell og type utstyr (se Time- og fastpristabell).

## Karosseri og interiør

For unormal slitasje på karosseri benyttes i utgangspunktet grunnprinsipper for skadetaksering. Prisutregningen har et lavere presisjonsnivå enn skadetakst og kan derfor ikke uten videre sammenlignes.

Alternativ reparasjonsmetodikk (f.eks. SmartRepair) vil velges og prisen der dette er faglig og økonomisk riktig.

Ved skifte av interiørdetaljer hentes delepriser fra merkeforhandler. Ved reparasjon av skader på interiør benyttes priser fra relevante leverandører eller SmartRepair.

## Mekaniske komponenter og slitedeler

For mekaniske skader/mangler benyttes delepriser og skiftetider fra merkeforhandler og/eller 3. parts leverandører.

## Service

For avvik i forhold til servicedokumentasjon og oppfølging av serviceprogram (se Time- og fastpristabell).

# Definisjoner unormal slitasje

## Karosseri og lakk

### Riper/subbeskader

- Ripe som ikke kan rubbes og poleres bort.
- Riper i nedre del av kanal/støtfanger i kunststoff, både lakkerte og ulakkerte, som er lett synlige på ca 2 meters avstand med bil på bakkeplan.
- Flere mindre riper/subbeskader

### Bulker/sprekkdannelser

- Bulker med lakkskade inn til grunnmaterialet.
- Alle bulker over 25 mm personbil/35 mm varebil.
- Flere mindre bulker.
- Ulakkerte/lakkerte kunststoffkomponenter med krakelering/sprekkdannelser eller deformasjon

### Steinsprut/slitasje

- Enkeltskader som går igjennom til grunnmaterialet.
- Mekanisk slitasje (sandblåseeffekt) der lakksjikt er sterkt redusert og/eller fjernet fra grunnmaterialet.

### Lakkblærer/lakkslipp

- Lakkblære hvor det er brudd i lakkoverflate.

### Korrosjon/oksydasjon

- Åpne sår i lakkoverflate med korrosjon/oksydasjon i grunnmaterialet.

### Logo/dekor

- Logo og dekor som ikke er fjernet ved innlevering.
- Skjemmende fargenyanser etter fjerning av dekor/logo.

### Utført reparasjonsarbeid

- Dårlig tilpasninger i karosseriåpninger og kanter eller ujevn grunnflate.
- Skjemmende fargenyanser etter omlakking.
- Synlige sliperiper, lakksig og/eller matte partier «appelsinskall» i lakk.

## Hjul

### Felg/hjulkapsel

- Riper/sår inn til grunnmaterialet med lengde over 50 mm.
- Kraftig oksydasjon på felgens utside.
- Deformasjon og/eller sprekker.

### Dekk

- Deformasjon, rift eller andre skader på dekket som har betydning for dekkets funksjon.
- Feil dimensjon, hastighetskode og/eller lasteindeks.
- Dekkets mønsterdybde er under minstekravet på 1,6 mm (sommerdekk) og 3 mm (vinterdekk). Mønsterdybden måles i hoveddriller med minstemåls-indikator. For piggdekk, redusert antall pigger med over 50%.

## Lamper/lykter

- Skader i lykt-/lampeglass/refleks.
- Innvendig fuktighet(dråper).
- Riper i lykt-/lampeglass som er lett synlig på ca. 2 meters hold når bilen står på bakkeplan.
- Skade på innfesting eller hus som medfører bevegelse i lykt/lampe.

## Vindu/glass

- Alle former for sprekker i glassrute/vindu/glasstak.
- Steinsprut «rosetter».
- Slitasje på frontrute som gir nedsatt sikt.
- Ripe/slitasje på sideruter/bakrute som er lett synlig på ca. 2 meters hold når bilen står på bakkeplan.
- Ulovlig film eller tape på ruter.

## Interiør/kupè

### Generelt

- Deksler med sprekker, ikke komplette, er løse og/eller mangler.
- Forurensning og/eller ubehagelig lukt (søl av kjemikalier, røyk, dyrehold etc).
- Flekker/misfarging som ikke fjernes ved normal rengjøring.

### Dashbord/midtkonsoll/dør- og taktrekk/seter/hattehylle

- Hull/rift/flenge/deformasjon.
- Hattehylle og/eller rollo skadet/mangler.

### Gulv

- Gulvteppe med hull/rift/flenge.
- Gulvmatter i kupe som mangler og/eller ikke fremstår komplette.

### Døråpninger/bagasjerom

- Slitasje og/eller skader i døråpning som medfører bart metall.
- Alle bulker over 25 mm personbil/35 mm varebil.
- Skader/mangler på teppe og deksler i bagasjerom.

## Under bil

### Gulv /kanaler / hjulhus

- Deformasjon/skader/mangler og/eller vesentlig rustangrep.

### Hjuloppheng

- Deformasjon som åpenbart påvirker hjulstilling/kjørekomfort/sikkerhet.
- Bremseskiver/klosser under fabrikantens krav til minstemål.

## Generelt

For noen gitte skader/mangler under pkt. Karosseri/lakk og pkt. Interiør/kupe/last og bagasjerom vil det legges til grunn en høyere toleranse basert på gitte kilometerintervaller, antall skader og hvor på bilen skaden fremkommer.

For varebil vil det legges til grunn høyere toleranse for unormal slitasje i henhold til nærmere definerte retningslinjer.

## Bildecksempler på unormal slitasje

### Bulker

Bulker med lakk/overflateskade inn til grunnmateriale, samt alle bulker over 25 mm personbil / 35 mm varebil.



### Riper

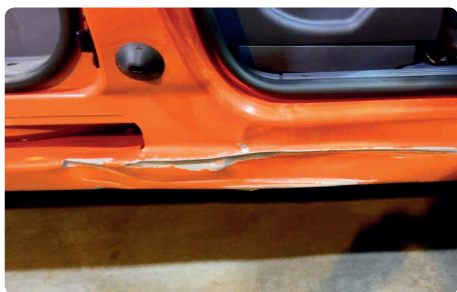
Riper som ikke kan poleres/rubbes bort.





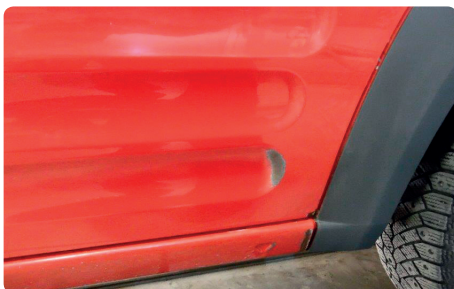
## Kanaler

Korrosjon/rust/bulker/riper i kanaler med deformasjon og /eller skader i grunn materialet



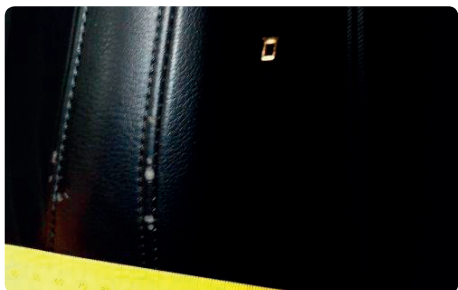
## Steinsprut

Enkeltskader som går igjennom til grunnmaterialet. Mekanisk slitasje (sandblåse-effekt) der lakksjikt er sterkt redusert og/eller fjernet fra grunnmaterialet.



## Interiør/kupé

Skader/rifter/flekker og deksler som fremstår med sprekker, ikke komplette, er løse og/eller mangler.



## Felg

Riper/skader inn til grunnmaterialet med lengde over 50mm, samt deformasjon/ sprekker og kraftig oksydasjon på felgens utside. Hjulcapsler som ikke fremstår hele og komplette pga. sprekker, andre skader og/eller mangler





## Dekk

Dekkets mønsterdybde er under minstekravet på 1,6mm(sommerdekk) og 3mm(vinterdekk). Mønsterdybden måles i hovedriller med minstemålsindikator. For piggdekk; redusert antall pigger med over 50%.



Dette er kun eksempler på noen av de vanligste skadene og manglene som avdekkes ved vurdering av unormal slitasje.

## Time- og fastpristabell utvalgte elementer

Alle priser er eks. mva og snittpriser hentet fra både merke- og frittstående leverandører/verksteder. Prisene oppdateres årlig og for den enkelte vurdering benyttes prisene som er gyldig ved innlevering. Smart/Spot Repair blir benyttet og priset der dette er riktig.

Utstyr	Pris
Hovednøkkel (minimum 2 stk.)	1500-3000
Nøkkel til lasteholder/skiboks/avtagbart hengerfeste*	1 000
DVD/SD for navigasjonssystem	SD 1700 DVD 3000
Hengerfeste avtagbart	1500
Låsebolt/nøkkel for ALU felg	1000
Vask/rens	Pris
Innvendig vask/rens utover normal rengjøring og klargjøring	1500
Innvendig vask/rens enkelt element, pris pr. element	500
Lakkrens og rubbing (avhengig av omfang)	500-5000
Ozonbehandling	900
Dekor/logo	Pris
Fjerne dekor/logo (avhengig av omfang)	1000-7000
Karosseri/interiør/felg	Pris
Rep. av skader med «egnet» omfang/beskaffenhet	Smart Repair
Små lakkskader(steinsprut o.l.)	
Panser/forkant tak mm(avhengig av omfang)	300-500
Hjul/dekk	Pris pr stk
Stålfelg alle størrelser	800
Originale lettmetallfelger 15"-19"	1500-5300
Uoriginale lettmetallfelger 14"-19"	800-2400
Erstatningsdekk	Fra prisliste
Hjulkapsler	400
Navkopp	200
Rep. sett for dekk	500
Dekkkompressor	1000
Serviceokumentasjon/program (se pkt. Service)	Pris
Preliminær pris for manglende servicehefte	2000
Preliminær pris for avvik i forhold til serviceprogram	6000
Timepris oppretting/lakking/mekanisk	Pris pr time
Oppretting/karosseriarbeid	1050
Lakking	1600
Starttid lakkeringsarbeid	900
Mekanisk arbeid	1150

# Egne notater

A series of horizontal dotted lines for taking notes.



NAF Norge Automobil-Forbund  
Østensjøveien 14 0661 Oslo  
P.B. 6682 Etterstad, 0609 Oslo  
Tlf: 08 505  
Fra utlandet tlf. 00 47 926 08 505  
naf.no